



Dans ce numéro

Édito

Edito.....	1
Moissons de l'été 2018.....	2
Synthèse fourrages 2018.....	3
Ensilage de maïs 2018.....	4
La nouvelle approche Physio.....	5
Moins de protéines dans la ration, plus de protéines dans le lait.....	6
Attractiv' l'aliment complémentaire en début de lactation.....	7



COMITÉ DE RÉDACTION

Yannick DUMONT : Président
Xavier JOLLY : Directeur
Mathilde NGUYEN : Chargée de
missions Qualité et Communication
Ludovic TERRIER : SOREAL
Equipe terrain :
↳ Marine DELEUZE
↳ François-Pierre GERARD
↳ Clément VILLEMAGNE

Mise en page et impression :
Uberty-Jourdan - Bonneville

 Suivez nos actualités
sur facebook !



Coopérative JURA MONT-BLANC
69 route des Agriculteurs - 74580 VIRY
Tél. 04 50 04 76 87 - Fax: 04 50 04 86 09
Courriel: jmb@jmontblanc.fr
www.jmontblanc.fr

« On n'a jamais vu cela ! Un été aussi dur et aussi chaud, on a rarement vu cela de mémoire d'agriculteur... ».

Voici des exemples de propos que l'on a pu entendre depuis le mois de juin chaque fois que l'on croisait un collègue agriculteur, un jardinier du week-end ou tout simplement quelqu'un de son entourage.

L'idée n'est pas ici de faire le bilan météorologique de la saison, bien d'autres le feront mieux que moi. Mais il faut bien avouer que les mois écoulés ont été compliqués, tant pour les cultures, les prairies, les animaux, qu'ils l'ont été pour l'Homme.

Outre les stocks déjà bien entamés, c'est un véritable choix d'entreprise et de stratégie qui s'impose à chaque exploitation en ce début d'automne.

Avec une production laitière qui, jusqu'à maintenant, était maintenue notamment grâce à la consommation des stocks prévus pour cet hiver, il est temps, en collaboration avec votre technico et votre nutritionniste Jura Mont-Blanc, votre conseiller en gestion, votre conseiller en élevage et peut être votre banquier, de faire de vrais choix de chef d'entreprise pour savoir si :

- l'achat de fourrage est incontournable ?
- les volumes de lait sont à aller chercher ? Et à quel prix ?
- la décapitalisation du cheptel est une solution ?
- etc.

Que vous soyez en production laitière, allaitante, ovine ou caprine, il va falloir nourrir vos animaux dans un contexte de matières premières compliqué (disponibilité en fourrages, qualité des fourrages à l'achat,...).

Sans entrer dans la polémique relative au climat et à son réchauffement, il semblerait que le mode de production, à la fois fourragère et céréalière, ait besoin d'être repensé en tenant compte de ces années exceptionnelles qui reviennent de plus en plus souvent.

N'en déplaise à certaines minorités autoproclamées défenseurs du bien-être animal et de la vision de ce que devrait être l'alimentation humaine (à la démarche intellectuelle contradictoire et aux propos et actions commandos totalement inadmissibles dans notre société), les productions agricoles de nos départements correspondent à un véritable enjeu de structuration des territoires. Véritables appuis à la transition énergétique et aux modes de consommation attendus par les consommateurs et les contribuables, elles sont le gage d'une démarche ancrée dans le respect de la qualité et de la sécurité alimentaire, ainsi que dans la préservation de l'environnement.

Vous l'aurez compris, cette rentrée sera l'occasion de continuer à défendre notre modèle de production sain, viable et durable.

C'est en tout cas le sens que nous donnons et donnerons à notre métier d'éleveur accompagné par notre coopérative.

Toute l'équipe Jura Mont-Blanc est à votre service pour vous accompagner, vous conseiller et vous servir comme elle l'a toujours fait.

Yannick DUMONT
GAEC DESVERNAIS (Douvaine 74)
Président du Conseil d'Administration



Les conditions humides difficiles de ce printemps et les fortes chaleurs arrivées plus tôt que d'habitude ont fortement impacté les récoltes de cet été :

- **La collecte d'orge** a démarré fin juin et cette année a encore été un peu plus précoce que les années précédentes ; le cycle végétatif étant quasiment terminé lorsque les fortes chaleurs sont arrivées, nous avons constaté une baisse de rendement et de collecte limitée à -5 /-10 %. Des PS plutôt bons et un état sanitaire très correct font que la commercialisation ou l'utilisation que nous en faisons en alimentation du bétail ne pose aucun problème. Nos achats extérieurs anticipés pour une entrée en nos silos courant été sont très satisfaisants, en qualité mais aussi en prix.
 - **La collecte de blé**, qui s'est faite avec 15 jours d'avance par rapport à une année normale, a été moins satisfaisante ; en effet les blés ont souffert de la climatologie difficile du printemps ; la floraison n'a pas eu lieu dans de bonnes conditions (la chaleur et la sécheresse sont arrivées alors que les blés n'étaient pas très avancés) ; les traitements de fin de cycles ont rarement été faits ; ... et les rendements n'ont pas du tout été à la hauteur des moyennes de ces dernières années. Les agriculteurs ont en général constaté des baisses de -15 à -25 % et, dans certains cas, les -50 % ont été atteints ! Jamais nous n'avons eu des valeurs technologiques meunières aussi élevées avec des PS très corrects, des temps de chute de Hadberg sans problème, des taux de protéines réguliers et élevés (la moyenne chez Jura Mont Blanc, hors blés de qualité, est égale à 12 %), des qualités de gluten extraordinaires et des notes de panification excellentes. Mais le bât blesse quelque part : la qualité sanitaire médiocre illustrée par une valeur mycotoxines souvent élevée et une note de DON parfois trop haute pour aborder le marché de la meunerie française, suisse ou italienne. L'alimentation animale, surtout lorsqu'il s'agit de la nutrition des ruminants, supporte très bien les valeurs de DON parfois constatées (jusqu'à 2 ou 3000 ppb). De plus, l'incorporation du blé étant très faible dans nos aliments, la formulation a pu être révisée et recalée sans souci.
 - **La collecte de triticale**, bien faible, donnera lieu à des incorporations dans nos formules un peu en deçà de ce que nous faisons les années précédentes.
- l'orientation amidon dans nos formules cette année est donc clairement prise avec l'orge et le maïs.

Un aparté sur la récolte de paille, chroniquement déficitaire dans notre région, mais encore accentuée cette année. 1,5 tonne de paille ramassée par hectare et parfois moins en orge, des régions au Sud de chez nous qui n'arrivent pas à nous fournir, la production des régions Nord de la France happée par la Belgique, les Pays Bas ou autre et une tension sur le prix tout l'été, jusqu'à constater que nous ne trouvons plus rien ! ... de quoi réfléchir à la pertinence de presser des tiges et feuilles de maïs ?

Tout le monde a bien remarqué la hausse des cours des céréales au milieu de la hausse des cours de bien d'autres produits : pulpes, luzernes, sons, ... produits sur lesquels on se bat d'ailleurs davantage pour trouver du disponible, que pour trouver un bon prix. Heureusement le marché des tourteaux semble plus raisonnable, même si, dans le contexte économique difficile où nous sommes, on pourrait souhaiter qu'ils soient à des tarifs plus bas.

Enfin, je cite ici le déficit fourrager constaté dans beaucoup d'exploitations de notre région. Les dispositions de fauche et d'ensilage, que beaucoup d'éleveurs ont pris sur leurs surfaces de maïs, impactent la récolte que nous ferons sur notre secteur historique. Heureusement, des accords et des partenariats bien construits ces derniers mois sur la Savoie et l'Ain nous permettront un approvisionnement sécurisé en maïs mais, malgré tout, à des coûts supérieurs venant du prix de base de la marchandise, du transport et de la moindre valorisation de nos installations de séchage et de stockage.

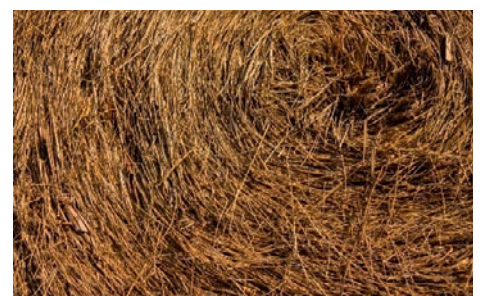
De l'optimisme, bien sûr ... mais aussi du réalisme :

- des ateliers laits qui feront le choix de sous produire,
- les trésoreries des élevages qui seront souvent mises à mal,
- la décapitalisation du cheptel qui sera obligatoire dans certaines situations,
- des arrêts de productions laitières qui arriveront parfois ou, du moins, se précipiteront.

De l'optimisme bien sûr, avec l'accompagnement et les solutions proposées par votre coopérative, et spécialement par l'équipe des hommes et femmes de terrain, équipe renforcée et ré-étouffée de compétences nouvelles.

Xavier JOLLY ■

Directeur Jura Mont-Blanc



Synthèse Fourrages 2018...

Les années se suivent et... (malheureusement) ne se ressemblent pas !

Après 2017, qui restera « millésimée » en termes de quantité et de qualité, cette année 2018 restera comme une année... compliquée ??

Suite à un printemps pluvieux, la récolte de foin s'est faite dans de bonnes conditions après l'épisode de pluie, et les analyses nous montrent de bonnes valeurs en protéines avec une moyenne de **11.13** en **MAT**, **78.01** en **azote ruminal** et **74.32** en **PDIN**. L'énergie par le biais des **UFL** à **0.71** et **325.73** en **glucides ruminiaux** n'est pas en reste non plus.

On peut noter tout de même des disparités de résultats suivant les périodes de fauches sur les premières coupes et donc sur les regains... Pour rester positif, vous pourrez observer les valeurs des 2 dernières années et, pour mémoire, celles de l'année 2012 !

La météo de juin, juillet, août et septembre a compliqué la situation sur les repousses d'herbe au pâturage et, bien sûr, des regains, avec pour effet immédiat d'entamer ce stock de foin à peine engrangé !

Peu d'analyses évidemment en regain cette année, mais là encore, la qualité est au rendez-vous, dans la lignée des années précédentes, tant sur le plan de la protéine (**13.77**) que de l'énergie (**0.74**).

À noter des valeurs en luzerne légèrement inférieures aux années précédentes en UFL et MAT et de la Crau sans surprise d'une année sur l'autre.

FOURRAGES	MAT	UFL	PDIN	PDIE	PDIA	Cellulose	Glucides R	Azote R	Dcs
Foin BR	10.48	0.70	70.06	81.75	33.94	31.70	326.81	73.88	49.59
Foin VC	11.79	0.72	78.57	85.71	37.43	30.78	324.64	82.14	51.89
Foin (2018)	11.13	0.71	74.32	83.73	35.68	31.24	325.73	78.01	50.74
Foin (2017)	10.46	0.72	69.64	82.72	33.77	28.28	337.36	73.34	/
Foin (2016)	8.89	0.69	58.00	76.00	/	31.00	331.00	62.00	/
Foin (2012)	8.25	0.57	51	61.5	20.1	28.35	281.3	57.8	/
Regain BR	12.15	0.71	81.50	87.50	40.00	30.90	320.50	85.00	53.75
Regain VC	15.39	0.78	104.50	100.38	50.75	27.35	326.88	107.63	59.29
Regain (2018)	13.77	0.74	93.00	93.94	45.38	29.13	323.69	96.31	56.52
Regain (2017)	13.76	0.73	92.26	92.57	44.17	28.48	324.2	95.16	/
Regain (2016)	13.30	0.74	88.76	90.06	/	26.76	325.00	93.00	/
Foin Luzerne (2018)	12.95	0.65	83.50	80.50	36.00	33.75	298.50	90.50	50.10
Regain Luzerne (2018)	16.10	0.71	103.00	87.67	40.33	31.60	306.00	112.67	54.23
Regain Crau (2018)	12.05	0.72	81.00	87.50	41.00	28.75	313.50	84.00	53.10

François-Pierre GÉRARD ■
Conseiller en productions animales

Des travaux bousculés par la sécheresse estivale

Le 21 août dernier, la coopérative et son fournisseur LG semences ont organisé la traditionnelle journée LG Lab. Cet évènement s'est déroulé sur les sites de Crozet (le matin) et de Viry (l'après-midi).

Stéphane CATALLA, le technicien LG Seeds, nous a fait profiter de son service d'analyse mobile. L'analyse des échantillons par méthode infrarouge permet de prédire les composants organiques du pied de maïs. Enfin, avec un logiciel développé par l'entreprise, nous pouvons connaître la date optimale de récolte pour sécuriser la qualité de l'ensilage.



TYPE D'ENSILAGE	PÉRIODE DE SEMIS	PÉRIODE PRÉVISIONNELLE DE RÉCOLTE À 32 % DE MS
Ensilage de maïs plante entière	Fin avril 2018	20 au 28/08
	Fin mai 2018	01 au 05/09
	Mi-juin 2018	10 au 20/09
Ensilage de maïs épi	Fin mai 2018	15/09

Périodes prévisionnelles de récolte fonction des périodes de semis

Cette année nous avons encore avancé les dates d'animations, pour nous adapter aux cultures. Seulement, parfois, cela n'a pas encore été suffisant. Les variétés LG Seeds se sont bien comportées dans ces conditions, comme le montre le tableau ci-dessous :

VALEURS NUTRITIONNELLES	VARIÉTÉ LG	AUTRES VARIÉTÉS
MS	32.33	29.49
Lignine	2.23	2.48
Cellulose	21.12	22.55
DINAG	53.21	51.04
DMO	70.68	69.17
MAT	22.64	19.72
Amidon	8.43	8.82
Sucre	0.90	0.87

Comparatif des variétés LG Seeds avec les autres variétés

Les variétés qui se sont le mieux défendues cette année sont les variétés de maïs HDi, qui sont restées vertes assez longtemps. Les avantages de ces variétés sont :

- la digestibilité des fibres,
- l'optimisation de la production de lait,
- le haut niveau de rendement.



La preuve d'une bonne rentabilité : LG HDi, c'est **+ 0,8 tonnes de matière sèche** que la moyenne du marché.

Le conservateur d'ensilage **Silaprilib** QUATRO garanti un ensilage frais et de qualité.

3 SOUCHES LACTIQUES	SOUCHE PROPIONIQUE	4 ENZYMES	ULTRA BAS VOLUME COMPATIBLE	AGRICULTURE BIOLOGIQUE
<ul style="list-style-type: none"> • Agissent en synergie : Starter, sprinter et finisher • Sécurisent les phases d'acidification et de stabilisation de l'ensilage 	<ul style="list-style-type: none"> • Produit de l'acide propionique • Action antifongique • Inhibe la prolifération des levures et moisissures 	<ul style="list-style-type: none"> • Relarguent des sucres • Augmentent la digestibilité • Efficacité approuvée par les règlements de l'UE 	<ul style="list-style-type: none"> • Fonctionne en micro-dosage sur les pompes ultra bas volume • Dose 25 à 50 ml/T de fourrage • Produit très soluble, micronisé, sans dépôt 	<ul style="list-style-type: none"> • Utilisable en agriculture biologique • Enzymes, bactéries et support en conformité avec le règlement UE 834/2007

Clément VILLEMAGNE
Conseiller en productions animales

La nouvelle approche Physio

Cette année, la société **INZO** innove et rénove sa gamme de **minéraux**. La **formulation** des aliments minéraux est alors adaptée à l'éleveur en fonction des besoins des animaux et de ses objectifs : reproduction, immunité, production, santé des pattes, sécurité digestive et vêlage.

Les 6 fondamentaux Physio

NOYAU PEP'S

- ▶ Un **apport de phosphore soluble** pour nourrir les micro-organismes du rumen et **des sources digestibles de phosphore** pour plus d'efficacité.

PACK ANTIOX

- ▶ **3 piliers d'amélioration de l'immunité**: les antioxydants primaires, secondaires et de synthèse.

VITAMINE A SUPRA RUMINANTS

- ▶ **Procédé de double émulsion** avec un enrobage spécifique : **99 % biodisponibles** pour l'animal !

LE CONCEPT IN'OE

- ▶ Des sources complémentaires d'oligo-éléments apportées à la juste dose pour une assimilation optimale et une meilleure valorisation par l'animal.

Et pour les gammes hors AFTALP :

NOYAU LEVURES

- ▶ Des sources complémentaires de levures apportées à la juste dose.

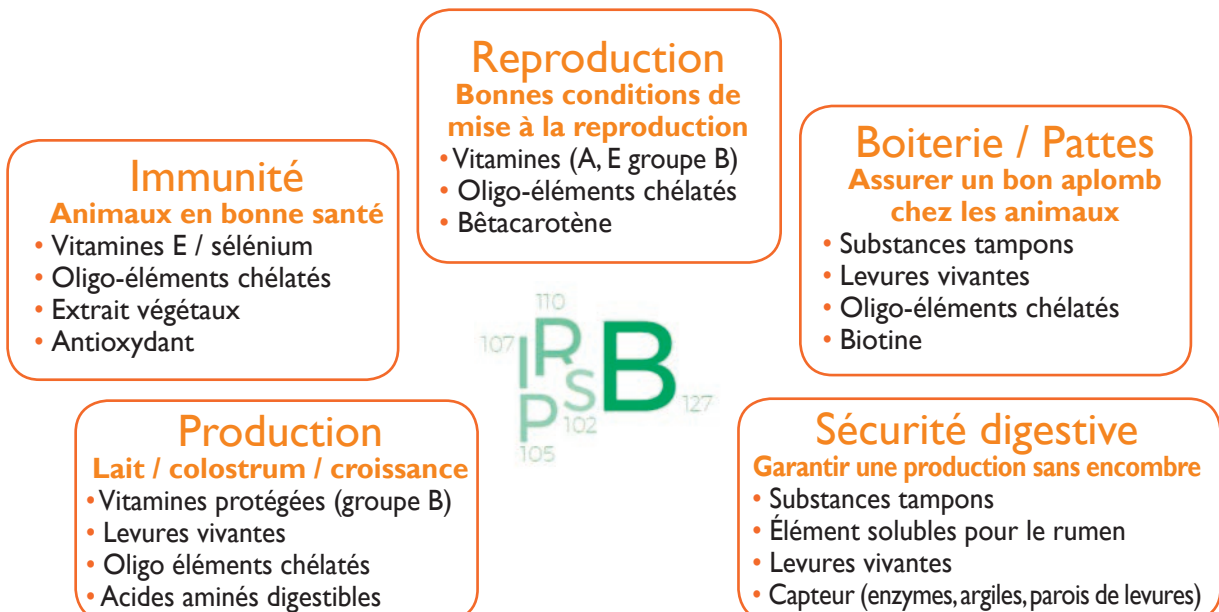
DOUBLE AROMATISATION

- ▶ Une **association de molécules sensorielles** capables de stimuler le plaisir olfactif et gustatif de l'animal pour **une consommation régulière et régulée**.



De nouveaux conditionnements

Chaque minéral a son propre index défini autour de 5 objectifs :



Moins de protéines dans la ration, plus de protéines dans le lait

Notre agriculture doit constamment relever des défis. Pour cela, elle doit bénéficier de nouvelles compétences, d'innovations....

Au quotidien, en tant qu'éleveur laitier, vous vous interrogez sur **l'amélioration de votre coût de production et plus particulièrement sur la rentabilité** de votre atelier.

Cela passe par l'efficacité alimentaire. Dans cet article, **nous allons nous intéresser à l'efficacité protéique.**

En effet, après avoir rationné sur la matière azotée totale, puis sur les PDI, un nouveau cap est franchi: le rationnement se fait sur **l'apport en protéines dégradables au niveau du rumen et en acides aminés digestibles au niveau de**

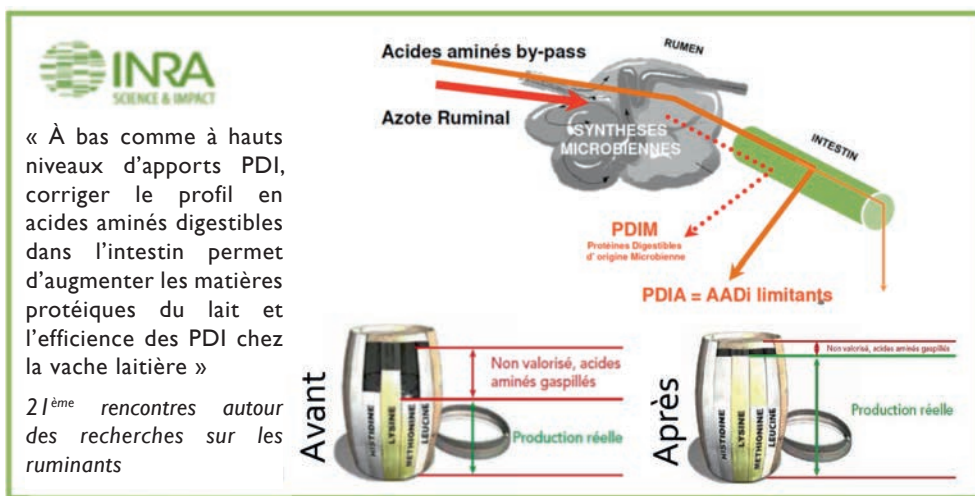
l'intestin. Certains acides aminés peuvent être synthétisés par l'animal, alors que d'autres ne peuvent pas l'être. C'est donc sur ces acides aminés dits essentiels que nous allons porter notre attention.

Nous en retenons trois en formulation et rationnement: **lysine, méthionine, histidine.**

Ce modèle se veut donc plus efficace que le MAT et plus précis que les PDI.

Je vous propose de voir plus en détail la **démarche** ainsi que les **résultats de l'essai**, auxquels deux adhérents JURA MONT BLANC ont participé (nous les remercions).

1/ PRINCIPE DE FORMULATION ET DE RATIONNEMENT



2/ INTERET

- ✓ Réduit le gaspillage protéique, ce qui limite l'impact environnemental (pertes par nitrates)
- ✓ Abaisse les teneurs en urée dans le sang et dans le lait
- ✓ Équilibre en acides aminés digestibles
- ✓ Améliore les marges / coûts alimentaires via l'amélioration des performances laitières

3/ EN PRATIQUE

► Améliorer l'efficacité protéique des rations des vaches laitières

de **PERTES DE PROTÉINE** dans les urines et les fèces
2,62 kg/jour contre 2,74 kg/jour avant

de **CONSUMATION DE PROTÉINE**
3,68 kg/jour contre 3,72 kg/jour avant

de **PROTÉINE EXPORTE** dans le lait. : 1,06 kg/jour contre 0,98 kg avant

(Source essais Soréal/Kemin, 2018, EL 45 contraintes cahier des charges « Suisse Garantie » Baisse du TT de soja)

► Améliorer les démarrages de lactation et les performances des troupeaux laitiers

Amélioration de la marge / coût alimentaire :
+ 10 979 €/an pour 80 VL à la traite pendant 1 an
(Source : essais Soréal/Kemin, EL 145)

► L'approche de formulation et de rationnement sur les acides aminés s'applique sur tous les systèmes laitiers :

PRODUCTION DE LAIT EN « SUISSE GARANTIE » ET LAIT CONVENTIONNEL	PRODUCTION DE LAIT IGP	PRODUCTION DE LAIT AOP
GAMME ESTIAMINE :	GAMME ESTIMONT AMINE :	GAMME ESTIMONT RS et ESTIMONT AMINE :
<ul style="list-style-type: none"> ✓ Complémentaire azoté ✓ Aliment de production 	<ul style="list-style-type: none"> ✓ Complémentaire azoté ✓ Aliment de production 	<ul style="list-style-type: none"> ✓ Aliment unique ✓ Complémentaire azoté ✓ Aliment de production

PS : avis aux nostalgiques, oubliez la part de soja dans les formules et la valeur en protéines de vos étiquettes d'aliments.

L'équipe Ruminants **SOREAL** - Ludovic TERRIER, Responsable Technique Ruminants ■

en début de lactation

Alternative au propylène glycol

Les conseillers en productions animales de la coopérative Jura Mont-Blanc ont dû vous en parler : depuis quelques mois, ATTRACT'IV, dernier né de la recherche INZO, fait l'objet d'un test grandeur nature en exploitations laitières.

Le but est de mesurer en temps réel l'impact technico-économique que peut avoir ce nouveau complément nutritionnel sur les systèmes d'élevage.

Économisez l'énergie en début de lactation

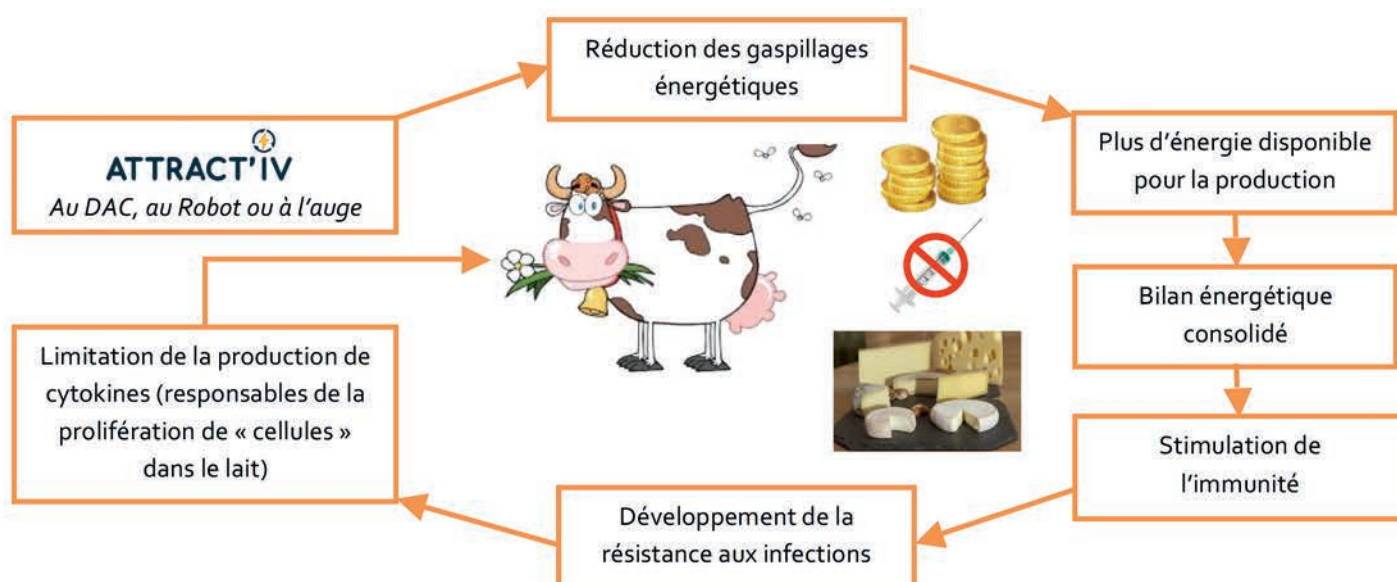
ATTRACT'IV est un produit naturel d'origine végétale, sans mono propylène glycol, qui entre dans une démarche respectueuse de l'environnement.

Son utilisation permet de réduire le déficit énergétique en début de lactation puisque, sur des vaches fraîchement vêlées, le problème le plus fréquemment rencontré est le manque d'énergie. Or, une telle carence peut :

- engendrer une perte d'état corporel (problème de fécondation, ...),
- limiter l'ingestion de fourrage (diminution de la population de bactéries du rumen, indispensables pour dégrader les fibres),
- réduire le phénomène de « néoglucogenèse », qui permet la transformation de glucose (élément limitant de la production laitière),
- limiter le TP en début de lactation.

Avec son goût sucré, ATTRACT'IV plaît nettement plus aux vaches laitières et aide à augmenter la fréquentation des outils de distribution automatique d'aliments et de traite robotisée.

Quels sont les bénéfices techniques et économiques ?



	Lot Témoin	Lot avec du Mono propylène glycol	Lot avec de ATTRACT'IV
Quantité de lait (en kg/VL/j)	31.1kg	32.5kg	33.9kg
Bénéfices en kg/VL/j	/	+1.4kg	+2.8kg
Bénéfices en kg/VL (sur les 45 premiers jours de lactation)	/	+ 63kg	+ 126kg
Bénéfices en €/VL sur 45 j (Prix du lait = 400€/1000l)	/	+25.2€	+50.4€

Nb : Un essai sur le terrain a été mis en place par le fournisseur début 2017 sur 22 vaches laitières en début de lactation (0 à 45j).

du 26 au 30 novembre 2018

Bidons en plastique



Produits pharmaceutiques et fertilisants Produits d'hygiène de l'élevage laitier

Ouverts, rincés et égouttés



en sac ou à l'unité sans les bouchons



Recyclés en tube pour l'industrie et gaines techniques

Big bags

engrais, amendements, semences et plants



Vidés et pliés



en fagot



Recyclés en cagettes en plastique et éléments de construction

Sacs

produits fertilisants



Vidés à plat



en fagot



Recyclés en cagettes en plastique et éléments de construction

PPNU

Produits Phyto-pharmaceutiques Non Utilisables



Dans l'emballage d'origine



(sur-emballé si en mauvais état) avec mention "à détruire"

→ SITES DE COLLECTE

VIRY - 69 route des Agriculteurs - 04 50 04 76 87
DOUVAINE - route de Messery - 04 50 94 37 06
CROZET (à côté de Chevry) - 139 rue de la Vie Chatelme - 04 50 40 29 95
ALBY - 181 rue des Champs de la Pierre - 04 50 68 46 87
BONNEVILLE - 296 avenue de la Gare - 04 50 97 10 66

**DÈS AUJOURD'HUI,
PRÉPAREZ VOS DÉCHETS !
DEMANDEZ DES SACHES
À VOS INTERLOCUTEURS JMB**

Prévention chutes de hauteur lors des livraisons d'aliments « vrac » en élevage

Notre Coopérative s'est sensibilisée depuis plusieurs mois, avec l'aide de la MSA Alpes du Nord, aux risques liés aux chutes de hauteur rencontrés par les chauffeurs.

Ces risques existent également pour les éleveurs, c'est pourquoi nous proposons une formation en partenariat avec la MSA, pour prendre conscience des risques en cas de travaux en hauteur et transmettre les moyens de les prévenir :



- ▶ le jeudi 13 novembre de 9h30 à 16h à Alby/s Chéran
- ▶ le mardi 20 novembre de 9h30 à 16h à Bonneville

Les participants à cette formation pourront bénéficier d'une aide financière du service « santé – sécurité au travail » de la MSA permettant d'améliorer et de rénover les accès en hauteur.

Ces aides sont plafonnées à 1200 € (sans salarié) et à 3000 € (avec salariés).

Nos chauffeurs, eux-mêmes formés à ces risques, sont à même de vous accompagner pour rédiger un diagnostic.

Pour plus d'informations vous pouvez contacter Marine DELEUZE au 06 13 01 77 85 et Christine PLASSE au 04 50 79 54 22.

Agenda : Assemblées de secteurs prévues fin novembre et début décembre

Une convocation vous parviendra prochainement